

Jahresprogramm 2014

August	19.08.	Pilzkurs Teil 1	19:30 Uhr in Lokal PVG
	24.08.	Familienfest Arch	10:00 Uhr Waldhaus Arch
	Ganzer August		Pilze sammeln für Verein
September	02.09.	Pilzkurs Teil 2	19:30 Uhr im Lokal PVG
	16.09.	Pilzkurs Teil 3	
	20.09	Pilzkurs Exkursion	Info am 16.09
	27./28.9	Pilzausstellung	Pilze sammeln für Verein
Oktober	19.10.	Limpach	10:00 Uhr Waldhütte Limpach
	27.10.	Regio Treff	09:30 Uhr Lokal PVG
November	16.11.	Regio Treff	09:30 Uhr Lokal PVG
	17.11.	Reinigung Lokal PVG	20:00 Uhr
	24.11.	Jahresrückblick; Digitalbilder alle!	20:00 Uhr Lokal PVG
Dezember	28.12.	Pilzlerneujahr	17:30 Uhr Eröffnungspéro

Bereits Im August wurden in unserer Gegend grosse Mengen von Herbsttrompeten gefunden. Den anderen Namen dieses Pilzes „Totentrompete“ nenne ich nicht so gern, ich will auch sagen warum. — Dieser Pilz lebt nämlich, es ist sogar so, dass er Leben am Leben erhält. Der Herbsttrompete wird Blutdruck korrigierende Wirkung zugesprochen. Nach oben sowie nach unten. Ein Arbeitskollege von mir sollte wegen zu hohem Blutdruck zum Arzt, davor hatte er Angst. Er hatte nämlich seine Medikamente in letzter Zeit nicht genommen. Da habe ich ihm die Herbsttrompete als Pulver „verschrieben“, habe ihm gesagt, er solle jeden Tag etwas in die Koch-Mahlzeiten einstreuen. Nach drei Wochen kam er zu mir, der Arzttermin war schon durch: Mein Blutdruck ist wie vor dreissig Jahren, das habe ich den Herbsttrompeten zu verdanken!“



Milchbrätling (Lactarius volemus)

Im Internet finden sich nicht sehr viele Beiträge über diesen Pilz. In den meisten findet sich nur Gutes über diesen wohlschmeckenden Schwamm. Besonders wird darauf hingewiesen, dass er zum Anbraten nicht kleingeschnitten wird. Waschen sollte man ihn auch nur dezent, trocken putzen ist besser.

Hier ein kleines Rezept

Rahm in eine Pfanne geben, soviel wie man Sosse braucht, nach Geschmack pfeffern und salzen. Die Brätlinge hineinlegen. Ganz oder ganz grosse Stücke lassen. Im Backofen bei 150°C bis 180°C etwa 1/2 Std backen. Pilze zerkleinern erst jetzt. In den folgenden 15 Minuten die Rahm-Brätlings-Brühe ein paar Mal mit einer Kelle über das Backgut geben. Die Pilze serviert man mit der Rahm- Sosse über Salzkartoffeln.

Willy von Burg AG

Getränkhandel
&
Transporte
Ankerstrasse 15



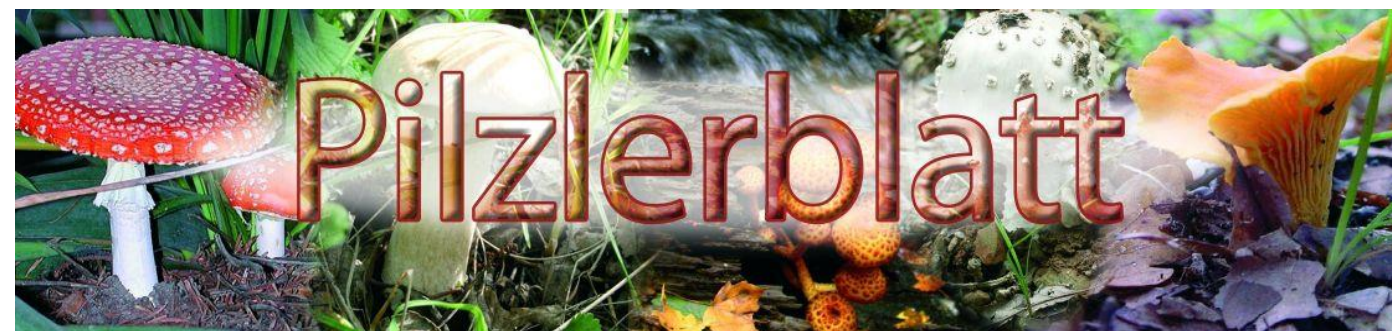
Penicilin wurde am 28. September 1928 durch Alexander Fleming entdeckt.

regiobank

Die **regiobank** hat die Plakate für die Pilzausstellung 2014 gesponsert. Für uns sind die Plakate kostenlos gedruckt worden.

Der Pilzverein Grenchen-Bettlach bedankt sich herzlich dafür!

Hergestellt wurden die Plakate durch die Firma Drupress SA



Verein für Pilzkunde Grenchen & Umgebung

Freunde des VPG

Berücksichtigen Sie bei Ihren Einkäufen unsere Gönner.

Pilzausstellung

27.9. / 28.9.2014

MZH Büelen Bettlach

Nr. 2

2014

<http://www.pilzverein-grenchen.ch>

info@pilzverein-grenchen.ch

Familienfest im Archer Wald

Traditionsgemäss fand sich der grosse Teil unserer Aktivmitglieder am 24. August in der Waldhütte Arch zum Familienfest ein. Bereits ab 1000 Uhr brannte das Feuer in der Grillstelle. Bevor wir uns allerdings dem Kulinarischen widmeten, wollten einige Leute noch in die Pilze. Die Funde wurden wie immer auf dem Stein zur Ausstellung präsentiert. Im späteren Nachmittag erklärte unser Seleno fachkundig die feinen Unterschiede zwischen Essbarem und Ungeniesbarem. Auf dem untenstehenden Bild



sind cirka 40 Arten zu erkennen. Darunter einige amanita Arten, aber auch der Steinpilz war anwesend. Dies hat zumindest Lena behauptet. Die quirliche junge Dame hat sogar dessen botanischen Namen *Boletus edulis* fehlerfrei genannt.

Dieses Jahr wurden wir bezüglich Essen absolut verwöhnt. Die Steaks waren saftig und der Händöpfusalot chüschtig. Lisbeth hat uns einen feinen Chabissalat dazu geliefert und ihr dekoratives Rosenbrot kredenzt. Herrlich! Erika hat einen eigenst für uns komponierten Tomatensalat aus Belach mitgebracht. Herrlich! Mit bereits vollen Bäuchen durften wir anschliessend an das Dessertbuffet. Ge-



schwärmt wurde für den Zwetschgenkuchen von Roger, natürlich mit einem Spritzer Rahm garniert. Erika's Birnecreme hat total fein geschmeckt, einige Gourmets haben mehrmals davon genascht,.. Der Rahmkuchen aus Muntelier fand ebenfalls seine Liebhaber und das von Heidi gebackene SchokoladenCake wurde mit Kaffee und einem Schnäpschen von den Liebhabern genossen.

Trotz vorheriger Unkenrufe hat sich das Wetter hervorragend gehalten, sogar die Sonne getraute sich ein paar Mal aus den Wolken hervor. Wir verbrachten zusammen einen gemütlichen Tag, mit Gleichgesinnten und Pilzfreunden. Am Grillfeuer oder am Mittagstisch ergeben sich immer Gespräche, die an den Bestimmungsabenden kaum zustande kämen. Das Familienfest 2014 ist ein gelungener Anlass und wird wiederholt! Die Archer Waldhütte ist am 23. August 2015 bereits für uns reserviert!

Ein Pilzsammler liegt im Spital, Knochen aller Art gebrochen. Sein Bett Nachbar fragt: "Was ist den Ihnen passiert?" Antwort: „ Beim Pilzesammeln bin ich an eine kleine Höhle gekommen und habe hineingerufen: „Uhuuuu, Bärlü!!“ Da ist ein kleiner Bär herausgekommen und an mir vorbeigegangen. Dann bin ich zu einer mittelgrossen Höhle gekommen: „Uhuuuuu! Bärlü!!“ Ein mittelgrosser Bär ist herausgekommen, hat an mir geschnuppert und ist weggegangen. Darauf bin ich an eine grosse Höhle gekommen und ich habe wieder gerufen: „Uhuuu, Bärlü“ ...der Spitalbett Nachbar sagt sofort: „...und dann ist ein grosser Bär gekommen und hat Sie angefallen?“ „Nein, nein, dann kam der Glacier Express“



Treffen sich zwei Schnecken im Wald. Fragt die eine: "Warum hast du ein blaues Auge?" Sagt die andere: "Ich war joggen – und plötzlich kam ein Pilz aus dem Boden geschossen."

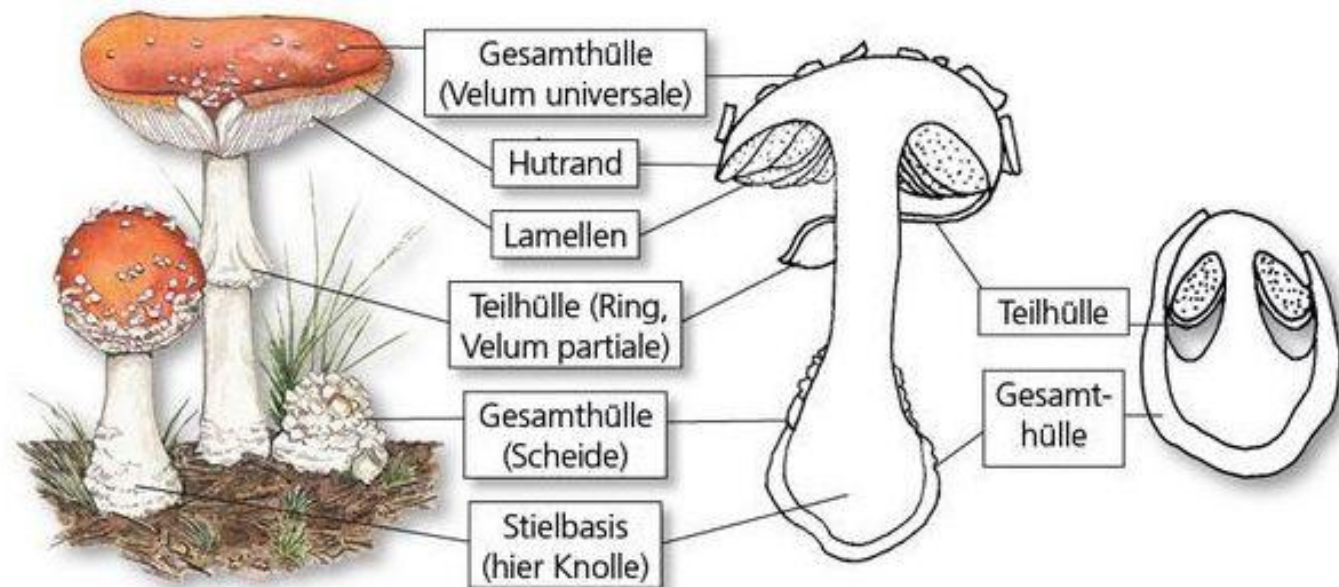
- 💡 **Beratung**
persönlich + kompetent
- 💡 **Planung**
zuverlässige Lösungen
- 💡 **Installationen**
fachmännisch + erfahren
- 💡 **Service**
schnell + 24h im Notfall
- 💡 **Verkaufsladen**
an der Bielstrasse 8

Ihr Partner für alles Elektrische !

Schilt Elektro AG

2540 Grenchen 032 / 652 28 44 www.schiltelektro.ch 24h-Service (079 417 85 86)

Am Beispiel von Amanita muscaria der Aufbau eines Pilzes erklärt. Von Huthaut bis Stielbasis ergeben sich so die Merkmale zum Bestimmen eines Pilzes. Wichtig sind auch die Beschaffenheit des Fleisches, der Geruch und der Geschmack. Ebenfalls der Standort kann wichtig sein. Viele Pilze gehen mit den Bäumen und Pflanzen der Umgebung eine Lebensgemeinschaft ein



Die Gesamthülle umschließt jung den gesamten Fruchtkörper. Nach dem Heranwachsen bleiben ihre Hüllreste als Scheide an der Stielbasis und/oder auf dem Hut zurück. Die Teilhülle schützt jung die Fruchtschicht und bleibt später als Ring am Stiel zurück.



Merkmale Fliegenpilz aus Lüder R & F 2013



Das Kreuzworträtsel aus dem letzten Pilzlerblatt finden Sie jetzt im Internet auf unserer Homepage.

<http://www.pilzverein-grenchen.ch>

Sie können durch Einschicken eines frankierten Kuverts auch eine Papierversion bei der Redaktion bestellen.

Wettbewerb mit dem Kreuzworträtsel

Wir verlosen an der **Ausstellung 27.9. und 28.9.2014** an beiden Tagen je fünf Pilzpastetli

Ziehung der an der Ausstellung pro Tag eingeworfenen richtigen Lösungen jeweils um 1200 Uhr!

...genau richtig zur Essenszeit!

Werfen Sie bis 11:45 Uhr eine Karte mit dem Lösungswort beim Ausstellungseingang in den vorgesehenen Behälter.

Vereinsmitglieder sind vom Wettbewerb ausgeschlossen.



Pilzausstellung 2014 - 27. / 28. September Mehrzweckhalle des Schulhauses Büelen

Helfer melden sich an: mittels Telefon 079 330 12 13, per Post,

Oder per **Mail: anmeldung@pilzverein-grenchen.ch oder info@pilzverein-grenchen.ch**

Oder noch einfacher, das Formular auf der Homepage benutzen.

Den Text: **Helfer Ausstellung 2014** anklicken. Die Internetadresse ist oben zu sehen.

Information: Am Montag 1. September 2014, 19:00 Uhr findet im Vereinslokal eine Orientierung für alle Mitarbeiter statt. Komm auch und hilf mit an der Pilzausstellung 2014. Wir können zupackende Hände gebrauchen.

Jetzt, mit Beginn der Pilzsaison beginnt in unserem Lokal vermehrt wieder Leben einzuziehen. Erfreulicherweise gesellen sich immer wieder neue Leute zu uns. Gerne nehmen wir diese in den Verein auf. Natürlich steigt das Interesse an der Sache mit zunehmendem Pilzvorkommen im Wald, dieses stellen wir jedes Jahr fest. Die Personen, die dann aber tatsächlich an Montagen zu uns an die Bestimmungstische sitzen, sind interessierte Leute. Wir sagen einfach: Herzlich willkommen.

Im Herbst liegen auf unseren Tischen ohne weiteres dreissig oder auch mal mehr Arten in allen Wachstumsstadien vor. Natürlich bestimmen wir nicht nur Pilze für die Küche, sondern auch mal kleine unscheinbare Gesellen. Viele Pilze sind einfach hübsch anzusehen oder sind wegen ihrem speziellen Habitus interessant zum Mikroskopieren. Giftige Pilze werden von unseren Experten immer sehr genau erklärt, damit auch Anfänger diese möglichst rasch selber in Wald und Flur erkennen können.

An den Bestimmungsabenden bis Mitte August wurden ebenfalls viele kaum bekannte Arten besprochen und auch solche, die in anderen Jahren eher nicht anzutreffen sind. Der schwefelfüssige Faserling zum Beispiel wurde noch kaum jemals bei uns gesehen. Angesprochen wurden letzthin auch Verwechslungsgefahren. Bei einigen Familien und Gattungen ist das kein Problem, aber die ganze giftigen Arten und ihre Doppelgänger zu kennen ist ein gute Sache.

Für Laien und Anfänger soll es ein Gebot sein, den gesamten Pilzfund einer Fachperson vorzulegen. Erfreulicherweise sind im Kanton Solothurn 49 Kontrollstellen im Betrieb. Der Verein für Pilzkunde Grenchen-Bettlach kann im Moment auf 11 Personen mit einer umfassenden Ausbildung zum Pilzkontrolleur / zur Pilzkontrolleurin mit VAPKO Prüfung zählen. Aug 2014